

خدمات مركز طب الأسنان

- طب الأسنان الوقائي.
- تنظيف وتبييض الأسنان.
- تجميل الأسنان.
- تركيبات الأسنان الثابتة والمتحركة.
- زراعة الأسنان.
- تقويم الأسنان.
- علاج العصب - أقنية الجذور.
- طب أسنان الأطفال - العلاجي والوقائي.
- علاج أمراض اللثة.
- جراحة الفم العلاجية.
- جراحة الفم والوجه والفكين التجميلية.
- علاج اضطراب المفصل الفكي.
- خدمات علاجية بالتخدير الجزئي والعام.
- طوارئ الأسنان على مدار 24 ساعة

إحجز موعدك مع طبيب الأسنان من خلال الموقع الإلكتروني أو الإتصال على الرقم الداخلي

آثار التدخين على صحة الفم و الأسنان

بمسئتي السلام الدولي
Al Salam International Hospital
بؤاد المسئتمسز المسئتمسز المسئتمسز
Leaders of Excellence in Patient Care

22232000

بؤاد القار - شارع بؤوسؤاد - قؤطة 9 قؤبؤة 38
www.sih.kw.com 25 40 167

Smile
Pleasure
Excellence in Smile & Oral Care

مركز طب الأسنان

داخلي : 1155

- يتطور التهاب اللثة البسيط إلى التهاب لثة مزمن و بعدها إلى التهاب الأنسجة الداعمة للأسنان وذلك بسبب سيطرة الجراثيم على الأنسجة الملتهبة وتلفها في وقت أسرع .
- نتيجة للإهمال الشديد بال العناية الفموية ومع وجود تراكمات جراثومية فوق أسطح الأسنان و اللثة متحولة بعد ذلك من صفيحة رقيقة إلى جبر صلب ، يؤدي ذلك إلى انحسار و تراجع لثوي (انكشاف أعناق الأسنان و سطح الجذر) مع شعور المريض بحساسية شديدة في الأسنان .

أثر التدخين على الغشاء المخاطي للفم

يتغير لون اللثة و الأغشية المخاطية للفم من اللون الطبيعي (الوردي المحمر) إلى اللون الغير طبيعي (الأحمر الداكن) نتيجة الحرارة الناتجة عن الدخان و ملامسة السيجارة أو الغليون للشفاة و اللثة و الأغشية المخاطية للفم . و قد يؤدي الدخان إلى قلة إفراز اللعاب في الفم نتيجة انسداد قنوات الغدد المخاطية و اللعابية المفرزة لللعاب بالتالي حدوث تقرحات غشائية وجفاف الفم (البخر الفموي)

البخر الفموي الناتج عن التدخين

إن جفاف الفم الناتج عن انسداد أوعية الغدد المخاطية و اللعابية نتيجة الدخان يؤدي إلى وجود رائحة كريهة غير طبيعية بالفم (البخر الفموي أو رائحة الفم الكريهة)



أثر التدخين على اللسان

يؤدي الجفاف الفموي الى حدوث تقرحات على السطح الخارجي للسان و ظهور الحليمات السطحية على اللسان و آلام و حرقنة بالفم عند تناول السوائل الساخنة وأحياناً الباردة و كما تتراكم مادة النيكوتين على سطح اللسان مغيرة لونه الطبيعي المحمر إلى بني داكن.

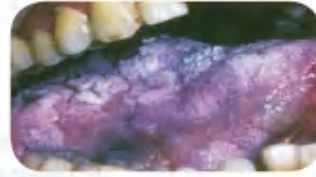
الأمراض الناتجة عن التدخين وسرطان الفم

قد تتحول بعض الأمراض و التقرحات الفموية للمصاحبة للتدخين إلى سرطانات خبيثة نتيجة الإهمال بالصحة الفموية و الاستمرار بعادة التدخين مع عدم مراجعة طبيب الأسنان.

يعتبر التدخين من أكبر الأزمات التي يعاني منها كل مجتمع ، و يعد من الأخطار الرئيسية التي تهدد صحة الإنسان ، حيث تتعدى المشكلة الشخص المدخن نفسه إضافة إلى من حوله من غير المدخنين عن طريق (البخر الفموي) و هو ما يعرف بالتدخين السلبي عن طريق الهواء .

الدخان (التبغ)

يحتوي الدخان على عدة مواد سامة و ضارة أهمها مادة (النيكوتين) و هي مادة شبة قلووية لها تأثير خطير على الجسم و صحته عامة مثل القلب و الجهاز التنفسي و على صحة و سلامة الفم و الاسنان خاصة .



التدخين و المنظر الجمالي للأسنان

إن للمنظر الجمالي للأسنان أهمية بالغة لدى الكثير من الناس ، حيث أنه يؤثر و بشكل مباشر على لون الأسنان . يتغير لون الاسنان من الابيض أو الأبيض المصفر إلى لون أكثر اصفراراً ومنها إلى البني فالبنّي الداكن و هذا ما يسمى بتصبغ الاسنان و ذلك نتيجة الدخان و ترسب مادة النيكوتين على أسطح الأسنان و التي قد تصبح أكثر خشونة و تساعد على تراكم ما يسمى باللويحة الجرثومية (طبقة البلاك) و بعدها يحدث ما يسمى بالتآخر السنّي .وكما يؤدي الدخان إلى تصبغ الحشوات و الأجهزة و التركيبات السنّية الثابتة والمتحركة .

أثر التدخين على اللثة و الانسجة الداعمة للأسنان

إن التصبغات و الحرارة و الدخان الناتج عن انواع التدخين المختلفة (السيجارة - السيجار - الغليون) تؤدي إلى تغيرات ضارة باللثة و الأنسجة الداعمة من خلال الآتي :

- الحرارة الناتجة عن التدخين تؤدي إلى حرق فيزيائي باللثة و الاغشية المخاطية .
- مادة النيكوتين لها دور فعال كمادة قابضة للأوعية الدموية و بذلك تقلل تدفق الدم إلى اللثة مما يؤدي إلى سرعة التهابها .
- الدخان وما يحتويه من مواد ضارة يؤثر على الخلايا الدفاعية للجسم وبالتالي يزيد من سرعة تلف الانسجة السنّية بصورة أسرع .